



安侯建業

# 疫起注意 兩岸稅務新思維

2020年3月



# 大綱

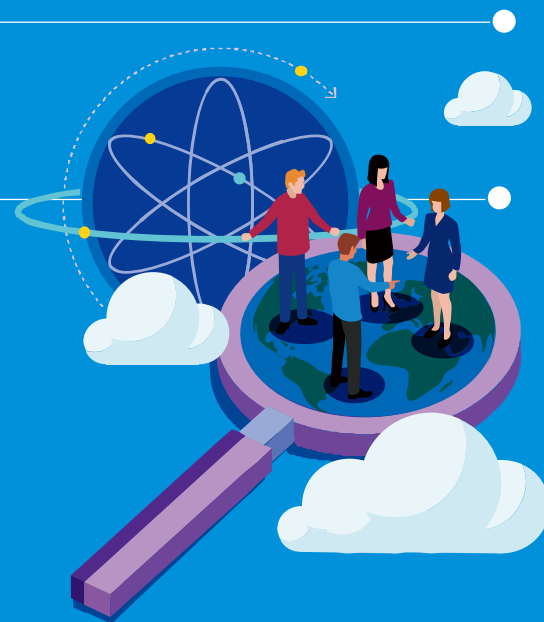
## 新冠肺炎蔓延 企業應注意的稅務議題

台灣篇

---

大陸篇

---





# 新冠肺炎蔓延 企業應注意的 稅務議題

## 台灣篇

---

- 疫情來襲！雙對策度報稅繳納難關
- 稅的迫降–防疫假薪資享加倍減除
- 防疫用品盤點看這裡
- 危機管理！停用即停徵降低衝擊
- 疫起快速通關

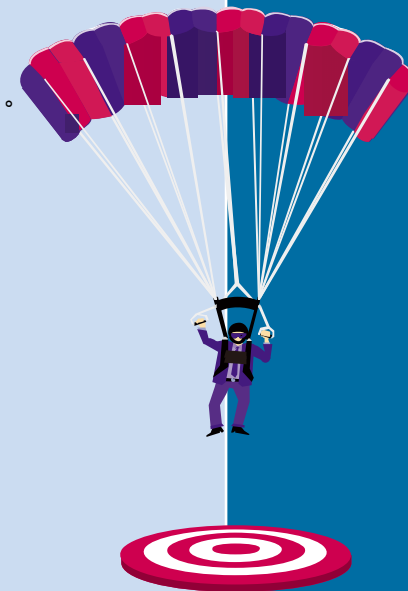
# 疫情來襲！雙對策度報稅繳納難關

| 措施     | 優惠內容   |
|--------|--|
| 延期申報繳稅 | <p>繳稅期間受隔離者</p> <p>納稅義務人、扣繳義務人、負責人、主辦會計人員或受委任辦理申報之代理人等，在申報繳稅期間受隔離，檢附隔離證明，可延期繳稅，最長1個月，以下稅目皆適用：</p> <ul style="list-style-type: none"> <li>- 營業稅、貨物稅、菸酒稅與特種貨物及勞務稅及扣繳義務(3-5月份申報繳納)</li> <li>- 使用牌照稅(4月開徵)</li> <li>- 綜合所得稅(5月申報繳稅)</li> <li>- 營利事業所得稅(5月申報繳稅)</li> <li>- 房屋稅(5月開徵)</li> </ul> <p>適用對象所列人員於展延申報繳納期限屆滿時，仍接受隔離治療者，其申報繳納期限自隔離治療結束之次日起展延20日。</p> |
| 分期繳納   | <p>新冠肺炎被定義為天災等不可抗力事由</p> <p>民眾、企業受到天災、事變、不可抗力事由或為經濟弱勢者，得於規定納稅期間內，向稅捐稽徵機關申請延期或分期繳納，其延期或分期繳納之期間，不得逾三年。</p>   |



# 稅的迫降— 防疫假薪資享加倍減除

| 稅目  | 優惠內容  |
|-----|---|
| 所得稅 | <p>優惠內容</p> <p>期間自109年1月15日至110年6月30日止，給付員工防疫隔離(含防疫照顧)請假期間薪資，該薪資(經常性)金額之200%，得自當年度所得額中減除。</p> <p>員工防疫請假認定</p> <ul style="list-style-type: none"> <li>- 經各級衛生主管機關認定應接受隔離或檢疫而請防疫隔離假者。</li> <li>- 為照顧生活不能自理之經各級衛生主管機關認定應受隔離或檢疫家屬而請防疫隔離假者。</li> <li>- 依中央流行疫情指揮中心指揮官所為應變處置指示而得請假者。</li> </ul> <p>證明文件</p> <ul style="list-style-type: none"> <li>- 受隔離或檢疫證明等文件。</li> <li>- 員工請假(防疫隔離假)單、請假紀錄或其他證明文件。</li> <li>- 薪資金額證明。</li> <li>- 給付防疫請假期間得適用加倍減除之薪資計算明細表。</li> </ul> <p>注意事項</p> <ul style="list-style-type: none"> <li>- 所得額以減至零為限，其計算之所得額已為負數者，不適用加倍減除。</li> <li>- 給付之薪資如已適用其他法律規定之租稅優惠，例如研究發展支出投資抵減，不得重複適用。</li> </ul> |



# 防疫用品盤點看這裡

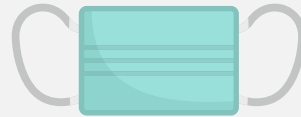
## 優惠內容

### 進口

口罩  
(紡織材料製) ↓ 關稅降為  
0%



### 製造



產製75%防疫清潔  
用酒精不課菸酒稅



### 出售

- 代售徵用口罩免營業稅
- 健保藥局配銷手續費非營業稅課稅範圍/免徵所得稅



代售防疫清潔酒精(成分  
75%)免營業稅

### 免徵進口稅費

本身從事救濟事業進口或受贈、捐贈防疫物資給政府、政府機關自行進口防疫物資



# 危機管理！停用即停徵降低衝擊

| 稅目  | 優惠內容  |
|---|---|
| <b>使用牌照稅</b><br> | <b>停止使用期間免使用牌照稅</b><br>如受疫情影響，交通工具所有人或使用人對已領使用牌照之交通工具，不擬使用者，可向交通管理機關申報停止使用，已申報停止使用期間免課徵使用牌照稅。 |
| <b>房屋稅</b><br>  | <b>停止營業期間可改採非住家非營業用稅率</b><br>飯店部分樓層停止營業期間可改採非住家非營業用稅率。  |

# 疫起快速通關

## 優惠內容

### 簡化進口文書

針對有急切原料進口需求業者，報關必備文件發票、裝箱單等，得先以影本或傳真本替代先行通關，事後再予補正。

### 口罩進口簡化程序

至4月30日止，輸入口罩供自用且低於1,000片者，逕予放行，如超過1,000片者，於填具「嚴重特殊傳染性肺炎(武漢肺炎)防疫用醫療器材自用切結書」後，亦得予以放行。







# 新冠肺炎蔓延 企業應注意的 稅務議題

## 中國篇

---

- 降資金壓力 陸企社保費階段性減免
- 陸企復工 注意稅務及勞資議題
- 產能恢復！視貿易型態調整出貨路徑

# 降資金壓力 陸企社保費階段性減免

|        |   |
|--------|---|
| 適用日期   | 2020年2月起  |
| 三項社會保險 | 企業基本養老保險、失業保險、工傷保險。   |
| 具體免徵措施 | <p>各地視疫情影響情況決定減免額，上限為：</p> <ul style="list-style-type: none"><li>– 湖北省：免徵不超過5個月；</li><li>– 其他地區：<ul style="list-style-type: none"><li>• 中小微企業 - 免徵不超過5個月；</li><li>• 大型企業 - 減半徵收不超過3個月</li></ul></li></ul> <p>生產經營嚴重困難者，可申請緩繳不超過6個月費用。</p> |



# 陸企復工 注意稅務及勞資議題

大陸疫情對台商現階段的主要影響：

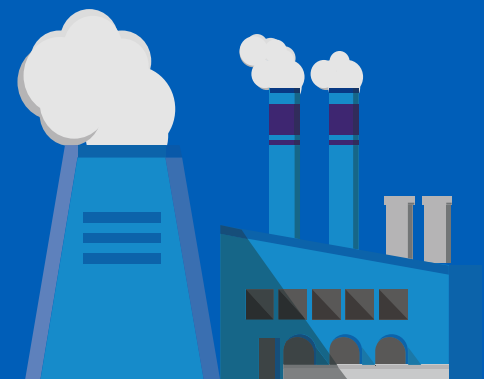
## 稅務及勞資議題

- 自1月1日起免徵增值稅。
- 虧損可延長抵扣期限至8年。
- 合理減免房產稅及土地使用稅。
- 員工因感染治療、預防隔離期間導致不能正常提供勞動，企業仍需正常給付工資。
- 企業提供員工預防新型冠狀病毒感染的藥品、醫療用品和防護用品，不列入扣繳個人所得稅。



# 產能恢復！視貿易型態調整出貨路徑

| 三種貿易型態 | 內容   |
|--------|--|
| 型態1    | 海外供應商直接對最終客戶發貨<br>應按「離岸轉手買賣」進行申報，以免外匯查核危機。                         |
| 型態2    | 海外供應商發貨到大陸保稅區，再轉運給最終客戶<br>需向海關進行申報，填寫「進出境貨物備案清單」，並以此作為收付外匯的對應證明文件。 |
| 型態3    | 海外供應商發貨到大陸境內，再轉運給最終客戶<br>應繳納進口關稅及增值稅後，再作出口以解決後續外匯收付問題。             |





# Contact us

張 芷 **Sherry Chang**

稅務部營運長

T +886 2 8101 6666

[schang1@kpmg.com.tw](mailto:schang1@kpmg.com.tw)



[home.kpmg/tw](https://home.kpmg/tw)

© 2020 KPMG, a Taiwan partnership and a member firm of the KPMG network of independent member firms affiliated with KPMG International Cooperative ("KPMG International"), a Swiss entity. All rights reserved. Printed in Taiwan.

The information contained herein is of a general nature and is not intended to address the circumstances of any particular individual or entity. Although we endeavor to provide accurate and timely information, there can be no guarantee that such information is accurate as of the date it is received or that it will continue to be accurate in the future. No one should act on such information without appropriate professional advice after a thorough examination of the particular situation.

The KPMG name and logo are registered trademarks or trademarks of KPMG International.