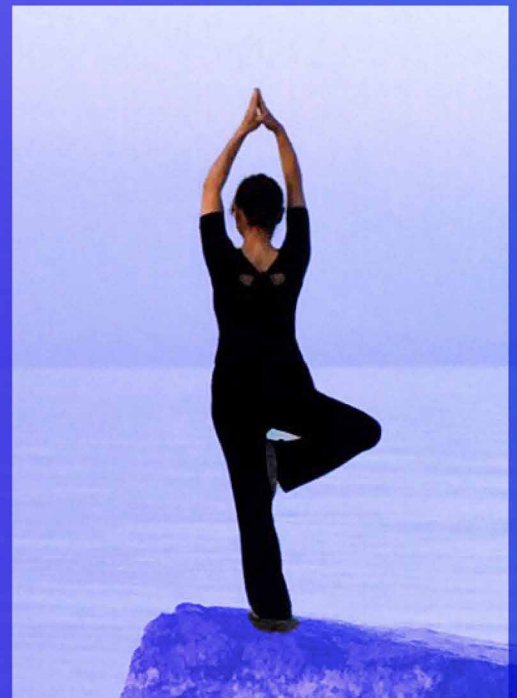


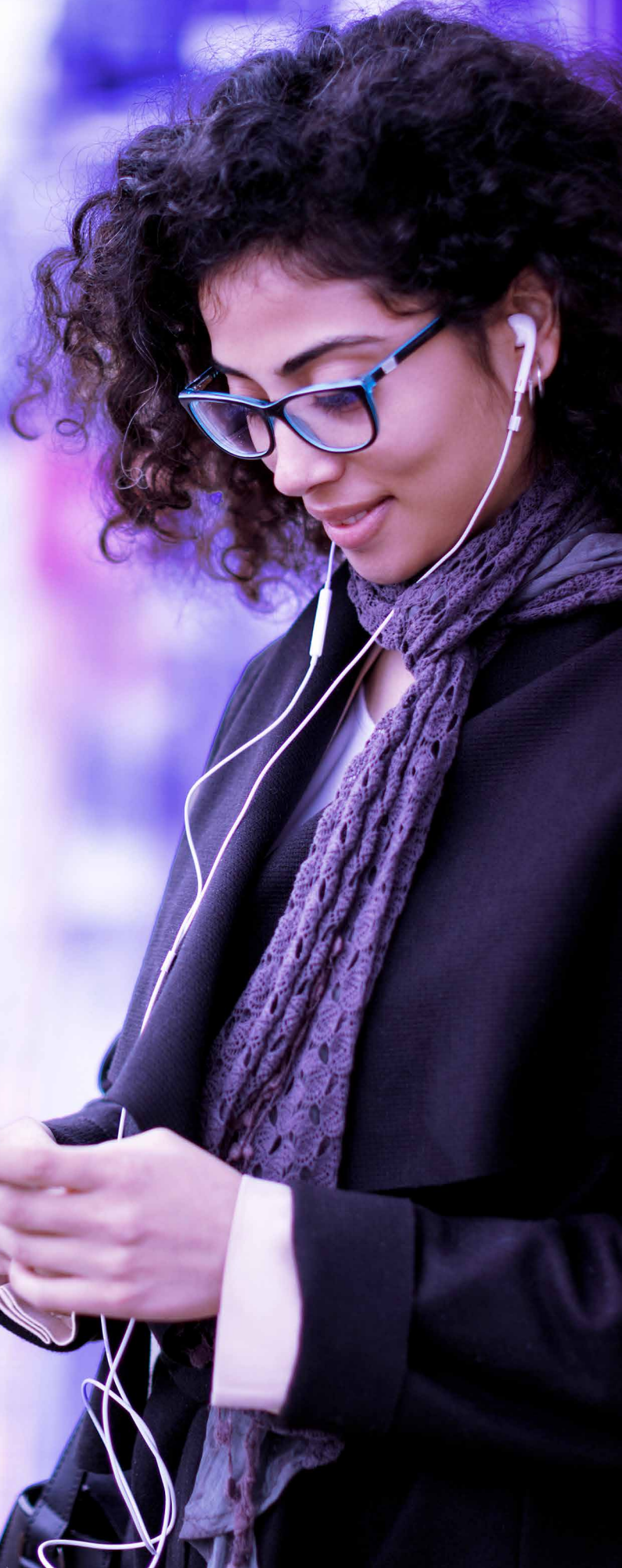
Toimintakertomus Tilinpäätös Tilintarkastus- kertomus

KPMG Oy Ab
2021–2022



Sisältö

Toimintakertomus	3
Tilinpäätös	8
Konsernin tuloslaskelma	8
Konsernin tase.....	9
Konsernin rahoituslaskelma	10
Emoyhtiön tuloslaskelma.....	11
Emoyhtiön tase.....	12
Emoyhtiön rahoituslaskelma.....	13
Tilinpäätöksen liitetiedot.....	14
Tilintarkastuskertomus	23



Toimintakertomus

tilikaudelta 1.10.2021–30.9.2022

Toimintaympäristö ja toiminta tilikaudella

Tilikausi oli konsernin 96. toimintavuosi. Konsernin ydinpalvelut tilikaudella koostuivat edellisten vuosien tapaan tilintarkastus- ja varmennus-, vero- ja laki- sekä neuvontapalveluista. Asiantuntijamme palvelevat asiakkaitamme näillä osaamisalueilla sekä paikallisesti että kansainvälisesti yhteistyössä kattavan maailmanlaajuisen KPMG-verkoston kanssa. KPMG:n palveluksessa on yli 265 000 asiantuntijaa 143 maassa ympäri maailmaa.

Tilikausi oli monella tapaa ennätysellinen. Liikevaihto kasvoi vahvasti kaikilla palvelualueillamme ja pidimme asemamme Suomen suurimpana Big4-yhtiönä. Koronapandemian jatkuminen, helmikuussa alkanut Venäjän hyökkäyssota Ukrainaan sekä tätä seuranneet taloudelliset lisäpakotteet toivat haasteita sekä KPMG:n että asiakkaidemme toimintoihin.

yli
265 000

asiantuntijaa

143

maassa

Liikevaihto, tuloskehitys ja investoinnit

Konsernin liikevaihto, 219,1 milj. euroa, kasvoi 11,4 % edellisestä tilikaudesta. Konsernin liikevoitto oli 23,5 milj. euroa eli 10,7 % liikevaihdosta, kun se edellisellä tilikaudella oli 13,2 %. Sijoitetun pääoman tuotto laski edellisestä vuodesta. Konsernin likviditeettitilanne säilyi tilikaudella hyvänä.

Konsernirakenne

KPMG Oy Ab toimii emoyhtiönä konsernissa, johon kuuluvat liiketoimintaa harjoittavat KPMG Global Strategy Group Finland Oy Ab, KPMG Julkistarkastus Oy, KPMG IT Sertifiointi Oy, KPMG Baltics OÜ, KPMG Raamatupidamisteenused OÜ, Advokaadibüroo KPMG Law OÜ sekä eräät liiketoimintaa harjoittamattomat yhtiöt.

Trusteq Oy:n sulautuminen emoyhtiöön on toteutunut tilikauden aikana.

Riskienhallinta

Riskienhallinnan tavoitteena on tunnistaa ja arvioida toimintaan liittyvät merkittävimmät riskit, rajoittaa ne yhteisesti hyväksytyille tasolle sekä valvoa riskienhallinnan toteutumista. KPMG:n globaali organisaatio on määritellyt maailmanlaajuisesti noudatettavat riskienhallinnan periaatteet. Näillä hallitaan mm. asiakastoimeksiantoihin, riippumattomuuteen, tietoturvaan ja tietosuojaan liittyviä riskejä sekä määritellään parhaita toimintatapoja.

Hallitus vahvistaa konsernin riskienhallinnan periaatteet ja sisällön sekä seuraa näiden toteutumista. Olennaisimmat liiketoiminnan riskimme liittyvät määrittelyn strategian toteuttamiseen sekä mahdolliseen epäonnistumiseen asiakastoimeksiannoissa. Hyvän tilintarkastustavan noudattaminen tilintarkastuksessa sekä laadukas palvelu vero-, laki- ja neuvontapalveluissamme ovat toimintamme ensisijainen lähtökohta.

Ylläpidämme korkeaa laatua kouluttamalla jatkuvasti henkilökuntaamme,

rekrytoimalla osaavia henkilöitä sekä valvomalla kattavan riskipolitiikkamme noudattamista.

Konsernilla ei ollut tilikauden päättyessä sellaisia oikeustapauksia tai riita-asioita, joilla voisi olla oleellinen vaikutus toimintaamme. Yhtiön toimintavastuu on vakuutettu ulkopuolisen vakuutusyhtiön kautta.

Riskienhallintaa ja laadunhallintajärjestelmäämme on kuvattu tarkemmin yhtiön avoimuusraportissa.

Henkilöstö - People First

Henkilöstö on etusijalla strategiasamme ja haluamme luoda yhdessä KPMG:läisten kanssa välittävää ja yhdenvertaista työkuiluttuuria, joka perustuu arvoihimme.

Konsernin henkilöstömäärä nousi tilikauden aikana 1 634 henkilöstä 1 816 henkilöön, eli 11,1 %, ja oli keskimäärin tilikaudella 1 697 henkilöä. Henkilöstön keski-ikä tilikauden lopussa oli 36 vuotta. Keskimääräinen työsuhteen pituus tilikauden lopussa oli 5 vuotta. Tilikauden lopun henkilöstöstä 54 % oli naisia ja 46 % miehiä.

Tilikauden aikana olemme panostaneet erityisesti työhyvinvoinnin johtamisen kehittämiseen, mielen hyvinvointiin, sekä paikallisen inklusiivisuus-, monimuotoisuus- ja yhdenvertaisuusstrategiamme toteuttamiseen toimintasuunnitelmamme mukaisesti.

Tuemme KPMG:läisten monipuolista osaamisen kehittämistä. Tarjoamme koulutuksia ja oppimisratkaisuja, jotka tukevat yksilön, tiimin ja organisaation kehittymistä. Lähtökohtamme on luoda urapolkuja, jotka rakentuvat yksilön henkilökohtaisille vahuuksille ja motivaatio-tekijöille. Kannustamme roolissa kehittymiseen ja haluamme tarjota kasvun paikkoja työssämme - jatkuva oppiminen on arkipäivää.

Palkitsemispolitiikkamme tavoitteena on varmistaa, että palkitsemisemme on oikeudenmukaista ja kilpailukykyistä

Konsernin liikevaihto

219,1

milj. euroa

+11,4 %

Konsernin liikevoitto

23,5

milj. euroa

10,7 % liikevaihdosta

markkinatasoon verrattuna. Tilikauden aikana edistimme eri roolit tunnista-vaan palkitsemista sekä lisäsimme läpinäkyvyyttä tavoitteiden, suorituksen ja palkitsemisen yhteydestä.

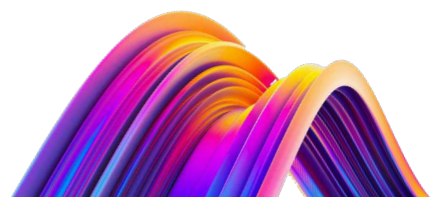
Henkilöstöllä on mahdollisuus rahastoida palkkioita henkilöstörahastoomme, joka perustettiin vuonna 2017.

Yhteiskuntavastuu

Sitoudumme vastuullisuuteen kaikessa toiminnassamme. Yhteiset arvomme ja toimintatapamme ohjaavat työtämme KPMG-verkostossa. Pyrimme edistämään kestävästä taloudellista ja sosiaalista kehitystä sekä ympäristön hyvinvointia Suomessa ja maailmalla.

Tilintarkastus-, vero-, laki- ja neuvontapalveluidemme avulla autamme asiakkaitamme toimimaan lainmukaisesti, vastuullisesti ja tuottamaan arvoa yhteiskunnalle sekä vastaamaan maailmaamme kohtaaviin haasteisiin.

Toteutamme vastuullisuustyötämme tiiviissä vuorovaikutuksessa ympäröivän



Konsernin avainluvut

	Tilikausi 2021–2022	Tilikausi 2020–2021	Tilikausi 2019–2020
Liikevaihto milj. €	219,1	196,7	167,9
-muutos%	11,4 %	17,1 %	4,6 %
Liikevoitto milj. €	23,5	25,9	20,6
-%:a liikevaihdosta	10,7 %	13,2 %	12,3 %
Sijoitetun pääoman tuotto-%	79,5 %	95,8 %	87,0 %
Omavaraisuusaste	35,8 %	36,6 %	37,3 %

yhteiskunnan, asiakkaidemme ja muiden sidosryhmiemme kanssa. Olemme mukana monissa yhteiskunnan ja oman toimialamme kehitykseen tähtäävissä järjestöissä sekä hankkeissa.

KPMG:n globaali vastuullisuusohjelma, Our Impact Plan, linjaa ympäristövastuuseen, sosiaaliseen vastuuseen ja hyvään hallintotapaan liittyvät sitoumuksemme. Our Impact Plan keskittyy neljään teemaan: People, Planet, Prosperity ja Governance. KPMG Suomi on asettanut tilikauden aikana globaalista ohjelmasta etusijalle paikallisesti merkittävimpiä vastuullisuusaiheita sekä avaintavoitteita jokaiseen teemaan liittyen. Nämä ohjaavat työtämme ja auttavat tarkastelemaan etenemistämme.

Yhtiön hallinto

KPMG Oy Ab:n varsinainen yhtiökokous 16.12.2021 valitsi hallitukseen uudelleen Kirsi Jantusen, Esa Kailialan, Antti Kärräisen, Mika Laaksosen, Sanna Laaksosen, Anders Lundinin ja Mikko Palmun. Järjestäytymiskokouksessaan hallitus valitsi puheenjohtajakseen Esa Kailialan ja varapuheenjohtajaksi Anders Lundinin. Hallituksen sihteerinä on toiminut Juha Purovesi.

Toimitusjohtajana on 15.12.2016 alkaen toiminut Kimmo Antonen. Toimitusjohtajan apuna operatiivista toimintaa on johtanut johtoryhmä. Johtoryhmän jäseninä ovat toimineet Toni Aaltonen; tilintarkastus- ja varmennuspalvelut, Tomas Granvik; asiakkuudet, Antti Lojamo; kehitys ja innovaatiot, Hanna Niemi; henkilöstö,

Kalle Nurminen; neuvontapalvelut, Juha Purovesi; talous ja hallinto sekä Juha Sääsکیlahti; vero- ja lakipalvelut.

Tilintarkastajana on toiminut tilintarkastusyhteisö Hill Audit Oy ja vastuulisenä tilintarkastajana KHT Lauri Mäki.

Näkymät alkaneelle tilikaudelle

Huolet Suomen talouden kehityksestä varjostavat alkavalla tilikaudella sekä asiakkaidemme että KPMG:n tulevaisuuden näkymiä. Olemme kuitenkin asettaneet alkaneelle tilikaudelle selkeät kasvutavoitteet kaikkien palveluidemme osalta. Uskomme, että saavutamme tavoitteemme sekä säilytämme vakaan taloudellisen asemamme.

Omat osakkeet

Yhtiöllä on 13 704 A-sarjan osaketta ja 1 B-sarjan osake. B-sarjan osakkeella ei ole oikeutta osinkoon.

Yhtiön 13 704 A-sarjan osakkeesta 129 kappaletta oli tilikauden lopussa yhtiön hallussa vastaten 0,9 % kaikista A-sarjan osakkeista ja 0,5 % kaikkien osakkeiden tuottamasta äänimäärästä.

Perustuen yhtiökokouksessa 16.12.2021 saatuun antivalentuutukseen hallitus päätti 14.1.2022 suunnatusta osakeannista, jossa tarjottiin merkittäväksi 395 kpl yhtiön hallussa olevia A-sarjan osakkeita, yhteishinnaltaan 534 040 euroa. Osakkeet merkittiin 31.1.2022. Oikeus merkitä osakkeita oli yhtiön palveluksessa olevilla henkilöillä. Osakeannin suuntaaminen liittyi henkilöiden sitouttamiseen yhtiöön.

Konsernin henkilöstömäärä

1 816

Henkilöstön keski-ikä

36

vuotta

54%

naisia

46%

miehiä

Hallituksen esitys voittovarojen käytöstä

Emoyhtiön jakokelpoinen oma pääoma tilinpäätöksessä on 24 244 773,30 euroa, josta tilikauden voitto on 20 106 515,51 euroa. Hallitus ehdottaa yhtiökokoukselle jakokelpoisten varojen käyttämistä seuraavasti:

Osinkona jaetaan

871 euroa

13 575 osakkeelle

eli yhteensä

11 823 825,00 euroa

Jakokelpoiseen omaan pääomaan jätetään

12 420 948,30 euroa

24 244 773,30 euroa

Johtoryhmä



Kimmo Antonen

Toimitusjohtaja, Partner,
KTM, KHT



Toni Aaltonen

Head of Audit & Assurance,
Partner, KTM, KHT



Tomas Granvik

Head of Clients & Markets,
Partner, VTM



Antti Lojamo

Head of Innovation &
Technology, Partner, KTM



Hanna Niemi

People, Performance &
Culture Lead, KTM



Kalle Nurminen

Head of Advisory, Partner,
KTM



Juha Purovesi

COO Partner, KTM



Juha Sääskilähti

Head of Tax & Legal,
Partner, KTM

Hallitus



Esa Kalliala

Puheenjohtaja, Partner,
KTM, KHT



Kirsi Jantunen

Partner, KTM, KHT



Antti Kääriäinen

Partner, KTM, KHT



Mika Laaksonen

Head of Technology
Advisory, Partner, DI



Sanna Laaksonen

Head of International Tax,
Partner, OTK



Anders Lundin

Varapuheenjohtaja, Partner,
KTM, KHT



Mikko Palmu

Partner, OTK

Konsernin tuloslaskelma / T€

	Liitetieto	1.10.2021–30.9.2022	%	1.10.2020–30.9.2021	%
Liikevaihto	1.1	219 133	100,0 %	196 706	100,0 %
Liiketoiminnan muut tuotot		784	0,4 %	699	0,4 %
Ulkopuoliset palvelut		33 538		22 212	
Henkilöstökulut	1.2	128 540		118 930	
Poistot ja arvonalentumiset	1.3	2 557		3 488	
Liiketoiminnan muut kulut		31 773		26 863	
		196 409	89,6 %	171 493	87,2 %
Liikevoitto		23 508	10,7 %	25 912	13,2 %
Rahoitustuotot ja -kulut	1.4	4	0,0 %	202	0,1 %
Voitto ennen tilinpäätössiirtoja ja veroja		23 512	10,7 %	26 114	13,3 %
Tuloverot		-4 724		-4 396	
Vähemmistön osuus		-144		-102	
Tilikauden voitto		18 644	8,5 %	21 616	11,0 %

Konsernin tase / T€

	Liitetieto	30.9.2022	%	30.9.2021	%
Vastaavaa					
Pysyvät vastaavat	2.1				
Aineettomat hyödykkeet					
Tuotekehitysmenot		1 196		1 406	
Aineettomat oikeudet		2 201		1 108	
Liikearvot		2 833		3 254	
Aineettomat hyödykkeet yhteensä		6 230		5 768	
Aineelliset hyödykkeet					
Koneet ja kalusto		959		921	
Muut aineelliset hyödykkeet		966		1 108	
Aineelliset hyödykkeet yhteensä		1 924		2 029	
Sijoitukset		612		404	
Pysyvät vastaavat yhteensä		8 766	10,2 %	8 201	10,3 %
Vaihtuvat vastaavat					
Pitkäaikaiset saamiset	2.2	140		143	
Lyhytaikaiset saamiset	2.3	59 798		51 222	
Rahat ja pankkisaamiset		17 541		20 097	
Vaihtuvat vastaavat yhteensä		77 479	89,8 %	71 462	89,7 %
Vastaavaa yhteensä		86 245	100,0 %	79 663	100,0 %
Vastattavaa					
Oma pääoma 2.4					
Osakepääoma		2 792		2 792	
Ylikurssirahasto		32		32	
Muut rahastot					
Sijoitetun vapaan oman pääoman rahasto		1 618		1 084	
Edellisten tilikausien voitto		7 268		3 023	
Tilikauden voitto		18 644		21 616	
Oma pääoma yhteensä		30 354	35,2 %	28 547	35,8 %
Vähemmistöosuus		107	0,1%	312	0,4%
Vieras pääoma					
Laskennallinen verovelka	2.6	200		188	
Pitkäaikainen vieras pääoma	2.7	277		220	
Lyhytaikainen vieras pääoma	2.8	55 306		50 394	
Vieras pääoma yhteensä		55 783	64,7 %	50 803	63,8 %
Vastattavaa yhteensä		86 245	100,0 %	79 663	100,0 %

Konsernin rahoituslaskelma / T€

	Liitetieto	1.10.2021–30.9.2022	1.10.2020–30.9.2021
Liiketoiminnan rahavirta			
Liikevoitto		23 508	25 912
Oikaisut liikevoittoon	4.1	2 518	3 338
Käyttöpääoman muutos	4.2	-4 979	802
Maksetut korot		-123	-83
Saadut korot		6	41
Saadut osingot		119	243
Maksetut verot		-3 679	-6 690
Liiketoiminnan rahavirta		17 370	23 564
Investointien rahavirta			
Investoinnit aineellisiin ja aineettomiin hyödykkeisiin		-2 296	-729
Aineellisten ja aineettomien hyödykkeiden luovutustulot		47	187
Investoinnit tytäryhtiöosakkeisiin		-474	0
Investoinnit muihin sijoituksiin		0	-20
Luovutustulot muista sijoituksista		35	0
Investointien rahavirta		-2 688	-561
Rahoituksen rahavirta			
Maksullinen osakeanti		534	0
Omien osakkeiden hankinta		0	-294
Omien osakkeiden myynti		0	283
Pitkäaikaisten lainojen nostot ja takaisinmaksut		-54	-305
Maksetut osingot		-17 708	-21 599
Osamaksuvelkojen vähennykset		-11	0
Rahoituksen rahavirta		-17 238	-21 915
Rahavarojen muutos			
Rahavarat 1.10.		20 097	19 009
Rahavarat 30.9.		17 541	20 097

Emoyhtiön tuloslaskelma / T€

	Liitetieto	1.10.2021–30.9.2022	%	1.10.2020–30.9.2021	%
Liikevaihto	1.1	204 974	100,0 %	184 945	100,0 %
Liiketoiminnan muut tuotot	1.2	1 033	0,5 %	684	0,4 %
Ulkopuoliset palvelut		39 429		28 214	
Henkilöstökulut	1.3	113 934		106 292	
Poistot ja arvonalentumiset	1.4	1 577		9 697	
Liiketoiminnan muut kulut		27 814		23 902	
		182 755	89,2 %	168 105	90,9 %
Liikevoitto		23 252	11,3 %	17 524	9,5 %
Rahoitustuotot ja -kulut	1.5	1 364	0,7 %	198	0,1 %
Voitto ennen tilinpäätössiirtoja ja veroja		24 616	12,0 %	17 722	9,6 %
Tilinpäätössiirrot	1.6	14		419	
Tuloverot		-4 524		-4 175	
Tilikauden voitto		20 107	9,8 %	13 966	7,6 %

Emoyhtiön tase / T€

	Liitetieto	30.9.2022	%	30.9.2021	%
Vastaavaa					
Pysyvät vastaavat					
	2.1				
Aineettomat hyödykkeet					
Tuotekehitysmenot		1 196		1 348	
Aineettomat oikeudet		2 192		1 089	
Liikearvo		126		165	
Aineettomat hyödykkeet yhteensä		3 513		2 603	
Aineelliset hyödykkeet					
Koneet ja kalusto		803		789	
Muut aineelliset hyödykkeet		966		1 108	
Aineelliset hyödykkeet yhteensä		1 769		1 898	
Sijoitukset					
Osuudet saman konsernin yrityksissä		4 238		5 489	
Osuudet osakkuusyhtiöistä		20		20	
Muut sijoitukset		342		384	
Sijoitukset yhteensä		4 599		5 893	
Pysyvät vastaavat yhteensä		9 882	12,1 %	10 393	14,0 %
Vaihtuvat vastaavat					
Pitkäaikaiset saamiset	2.2	140		143	
Lyhytaikaiset saamiset	2.3	57 449		49 206	
Rahat ja pankkisaamiset		14 196		14 286	
Vaihtuvat vastaavat yhteensä		71 786	87,9 %	63 635	86,0 %
Vastaavaa yhteensä		81 667	100,0 %	74 028	100,0 %
Vastattavaa					
Oma pääoma					
	2.4				
Osakepääoma		2 792		2 792	
Ylikurssirahasto		31		31	
Muut rahastot					
Sijoitetun vapaan oman pääoman rahasto		1 618		1 084	
Edellisten tilikausien voitto		3 716		7 121	
Tilikauden voitto		20 107		13 966	
Oma pääoma yhteensä		28 264	34,6 %	24 994	33,8 %
Tilinpäätössiirtojen kertymä	2.5	1 128	1,4 %	1 142	1,5 %
Vieras pääoma					
Pitkäaikainen vieras pääoma	2.7	110		0	
Lyhytaikainen vieras pääoma	2.8	52 165		47 893	
Vieras pääoma yhteensä		52 276	64,0 %	47 893	64,7 %
Vastattavaa yhteensä		81 667	100,0 %	74 028	100,0 %

Emoyhtiön rahoituslaskelma / T€

	Liitetieto	1.10.2021–30.9.2022	1.10.2020–30.9.2021
Liiketoiminnan rahavirta			
Liikevoitto		23 252	17 524
Oikaisut liikevoittoon	4.1	1 283	9 547
Käyttöpääoman muutos	4.2	-5 100	1 574
Maksetut korot		-123	-92
Saadut korot		6	40
Saadut osingot		1 479	243
Maksetut verot		-3 212	-6 581
Liiketoiminnan rahavirta		17 585	22 255
Investointien rahavirta			
Investoinnit aineellisiin ja aineettomiin hyödykkeisiin		-2 202	-719
Aineellisten ja aineettomien hyödykkeiden luovutustulot		47	187
Investoinnit tytäryhtiöosakkeisiin		-474	0
Investoinnit muihin sijoituksiin		0	-20
Luovutustulot muista sijoituksista		35	0
Investointien rahavirta		-2 594	-551
Rahoituksen rahavirta			
Maksullinen osakeanti		534	0
Omien osakkeiden hankinta		0	-294
Omien osakkeiden myynti		0	283
Pitkäaikaisten lainojen nostot ja takaisinmaksut		0	-273
Maksetut osingot		-17 371	-21 543
Osamaksuvelkojen vähennykset		-11	0
Rahoituksen rahavirta		-16 848	-21 826
Rahavarojen muutos			
Rahavarat 1.10.		14 286	14 409
Trusteq Oy:n fuusiossa saadut rahavarat		1 767	0
Rahavarat 30.9.		14 196	14 286

Tilinpäätöksen 30.9.2022 liitetiedot

Tilinpäätöksen esittämistapa ja laatimisperiaatteet

Tilinpäätös on laadittu Suomen kirjanpitolainsäädäntöä sekä muita Suomessa voimassa olevia säännöksiä ja tilinpäätöskäytäntöjä noudattaen.

Konsernitiilinpäätökseen on yhdistetty kaikki konserniyhtiöt. KPMG Baltics OÜ, KPMG Raamatupidamisteenused OÜ ja Advokaadibüroo KPMG Law OÜ on yhdistetty tytäryhtiöinä osakas-sopimuksen perusteella.

Konsernitiilinpäätös on laadittu hankintamenomenetelmän mukaan. Keskinäinen osakkeenomistus ja konsernin sisäiset liiketapahtumat, keskinäiset saamiset ja velat samoin kuin sisäinen voitonjako on eliminoitu.

Vähemmistöosuudet on erotettu konsernin omasta pääomasta ja tuloksesta ja esitetty omana eränään.

Vähemmistöosuudet on laskettu osakassopimusten säännösten mukaisesti.

Osakkuusyhtiötä ei ole yhdistetty konserniin sen vähäisen merkityksen takia.

Konsernissa on erillisyyhtiöiden taseisiin sisältyvä poistoero jaettu omaan omaan ja laskennalliseen verovelkaan.

Arvostus- ja jaksotusperiaatteet ja -menetelmät

Tulotusperiaatteet

Tuotot palveluista kirjataan sen tilikauden aikana, jona palvelu on suoritettu. Onnistumispalkkiot kirjataan, kun oikeus saamiseen on syntynyt.

Pysyvät vastaavat

Aineelliset ja aineettomat hyödykkeet on merkitty taseeseen välittömään hankintamenuon vähennettynä suunnitelman mukaisilla poistoilla. Sijoitukset esitetään hankintamenuon suuruisena. Sijoitusten arvoa alennetaan tarvittaessa käypää arvoa vastaavaksi.

Suunnitelman mukaiset poistot laske-taan tasapoistoina pysyvien vastaavien taloudellisen pitoajan perusteella.

Liikearvojen taloudellinen vaikutusaika on arvioitu 10 vuodeksi hankittujen liike-toimintojen synergioiden pitkäaikaisuuden vuoksi.

Helsingin toimitalon pitkävaikutteisten menojen poisto-aika on 15 vuotta.

Suunnitelman mukaiset poistoajat ovat seuraavat:

Aineettomat oikeudet	5–8 vuotta
Tuotekehitysmenot	3 vuotta
Liikearvo	10 vuotta
Muut aineelliset hyödykkeet	5–15 vuotta
Koneet ja kalusto	3–10 vuotta

Vaihtuvat vastaavat

Vaihtuvat vastaavat on arvostettu nimellisarvoon tai sitä alempaan todennäköiseen tilinpäätöspäivän arvoon. Rahat ja pankkisaamiset sisältävät pankkitileillä olevat varat ja lyhytaikaiset, nopeasti rahaksi muutettavissa olevat likvidit sijoitukset.

1. Tuloslaskelman liitetiedot

1.1 Liiketoiminnan muut tuotot

Liiketoiminnan muut tuotot sisältävät mm. KPMG-verkostolta edelleenveloitettuja kulukorvauksia.

1.2 Henkilöstökulut

	Konserni 21/22	Konserni 20/21	Emoyhtiö 21/22	Emoyhtiö 20/21
Palkat ja palkkiot	104 796	97 219	93 513	87 333
Eläkekulut	17 319	16 256	16 683	15 538
Muut henkilöstökulut	6 425	5 454	3 738	3 421
Yhteensä	128 540	118 930	113 934	106 292

Konsernin henkilöstön lakisääteinen eläketurva on vakuutettu. Konsernin ja emoyhtiön eläkekuluihin sisältyy osalle henkilöstöä otetun vapaaehtoisen ryhmäeläkevakuutuksen kulut.

Toimitusjohtajan palkat ja hallituksen jäsenten palkkiot	Konserni 21/22	Konserni 20/21
Palkat ja palkkiot	461	623

Emoyhtiön toimitusjohtajan ja hallituksen jäsenten eläkesitoumukset

Hallituksen jäsenet ja toimitusjohtaja kuuluvat ryhmään, jolle yhtiö on ottanut vapaaehtoisen ryhmäläkevakuutuksen.

Tilintarkastajan palkkiot	Konserni 21/22	Konserni 20/21
Tilintarkastuspalkkiot	29	27

Henkilöstö keskimäärin	Konserni 21/22	Konserni 20/21	Emoyhtiö 21/22	Emoyhtiö 20/21
Yhteensä	1 697	1 532	1 440	1 305

1.3 Poistot ja arvonalentumiset	Konserni 21/22	Konserni 20/21	Emoyhtiö 21/22	Emoyhtiö 20/21
Suunnitelman mukaiset poistot				
Aineettomat oikeudet	259	274	250	265
Tuotekehitysmenot	912	1 890	854	1 832
Koneet ja kalusto	343	362	273	300
Muut aineelliset hyödykkeet	160	159	160	159
Liikearvot	883	803	40	40
Tytäryhtiöosakkeiden arvonalentuminen	0	0	0	7 102
Yhteensä	2 557	3 488	1 577	9 697

1.4 Rahoitustuotot ja -kulut	Konserni 21/22	Konserni 20/21	Emoyhtiö 21/22	Emoyhtiö 20/21
Tuotot pitkäaikaisista sijoituksista				
Osinkotuotot				
Saman konsernin yrityksiltä	-	-	1 361	0
Muilta	119	243	119	243
Osinkotuotot yhteensä	119	243	1 479	243
Muut korko- ja rahoitustuotot				
Muilta	9	41	8	40
Korko- ja muut rahoitustuotot yhteensä	9	41	8	40
Korkokulut ja muut rahoituskulut				
Saman konsernin yrityksille	-	-	0	-3
Muille	-123	-83	-123	-83
Korko- ja muut rahoituskulut yhteensä	-123	-83	-123	-86
Rahoitustuotot ja -kulut yhteensä	4	202	1 364	198

1.5 Tilinpäätössiirrot			Emoyhtiö 21/22	Emoyhtiö 20/21
Suunnitelman mukaisten ja verotuksessa tehtyjen poistojen erotus	-	-	14	419
Tilinpäätössiirrot yhteensä			14	419

2. Taseen liitetiedot

2.1 Pysyvät vastaavat

Konserni	Aineettomat hyödykkeet			
	Aineettomat oikeudet	Tuotekehitykset	Konserni-liikearvo	Liikearvo
Hankintameno 1.10.2021	3 698	6 288	10 962	1 816
Lisäykset	1 352	702	462	0
Hankintameno 30.9.2022	5 050	6 990	11 424	1 816
Kertyneet poistot 1.10.2021	-2 590	-4 882	-7 873	-1 651
Tilikauden poisto	-259	-912	-844	-40
Kertyneet poistot 30.9.2022	-2 849	-5 794	-8 717	-1 691
Kirjanpitoarvo 30.9.2022	2 201	1 196	2 708	126
Kirjanpitoarvo 30.9.2021	1 108	1 406	3 089	165
	Aineelliset hyödykkeet			
	Koneet ja kalusto	Muut aineelliset hyödykkeet	Aineelliset yhteensä	
Hankintameno 1.10.2021	4 665	2 342	7 006	
Lisäykset	381	18	399	
Vähennykset	-142	0	-142	
Hankintameno 30.9.2022	4 904	2 359	7 263	
Kertyneet poistot 1.10.2021	-3 744	-1 234	-4 977	
Vähennysten kertyneet poistot	142	0	142	
Tilikauden poisto	-343	-160	-503	
Kertyneet poistot 30.9.2021	-3 945	-1 394	-5 339	
Kirjanpitoarvo 30.9.2022	959	966	1 924	
Kirjanpitoarvo 30.9.2021	921	1 108	2 029	
Sijoitukset	Osakkeet osakkuusyhtiöt	Muut osakkeet ja osuudet	Sijoitukset yhteensä	
Hankintameno 1.10.2021	20	384	404	
Lisäykset	0	250	250	
Vähennykset	0	-42	-42	
Hankintameno 30.9.2022	20	592	612	
Kirjanpitoarvo 30.9.2022	20	592	612	
Kirjanpitoarvo 30.9.2021	20	384	404	

Muut osakkeet ja osuudet: Golf-osake, KPMG Global Services Hungary Ktf., omistusosuus 6,24 %, Origin By Ocean Oy, omistusosuus 9,59 %.

Emoyhtiö

Aineettomat hyödykkeet

	Aineettomat oikeudet	Tuotekehitysmenot	Liikearvo	Aineettomat yhteensä
Hankintameno 1.10.2021	3 651	5 915	1 777	11 343
Lisäykset	1 352	702	0	2 054
Vähennykset	0	0	0	0
Hankintameno 30.9.2022	5 003	6 617	1 777	13 397
Kertyneet poistot 1.10.2021	-2 561	-4 567	-1 612	-8 740
Vähennysten kertyneet poistot	0	0	0	0
Tilikauden poisto	-250	-854	-40	-1 144
Kertyneet poistot 30.9.2022	-2 811	-5 421	-1 651	-9 884
Kirjanpitoarvo 30.9.2022	2 192	1 196	126	3 513
Kirjanpitoarvo 30.9.2021	1 089	1 348	165	2 603

Aineelliset hyödykkeet

	Koneet ja kalusto	Muut aineelliset hyödykkeet	Aineelliset yhteensä
Hankintameno 1.10.2021	4 354	2 342	6 696
Lisäykset	287	18	305
Vähennykset	-142	0	-142
Hankintameno 30.9.2022	4 499	2 359	6 859
Kertyneet poistot 1.10.2021	-3 565	-1 234	-4 798
Vähennysten kertyneet poistot	142	0	142
Tilikauden poisto	-273	-160	-433
Kertyneet poistot 30.9.2022	-3 696	-1 394	-5 090
Kirjanpitoarvo 30.9.2022	803	966	1 769
Kirjanpitoarvo 30.9.2021	789	1 108	1 898

Sijoitukset

	Osakkeet konserniyritykset	Muut osakkeet ja osuudet	Osakkeet osakkuusyhtiöt	Sijoitukset yhteensä
Hankintameno 1.10.2021	5 489	384	20	5 893
Lisäykset	474	0	0	474
Vähennykset	-1 725	-42	0	-1 768
Hankintameno 30.9.2022	4 238	342	20	4 599
Kirjanpitoarvo 30.9.2022	4 238	342	20	4 599
Kirjanpitoarvo 30.9.2021	5 489	384	20	5 893

Konserniyritykset	Kotipaikka	Konsernin omistusosuus-%	Emoyhtiön omistusosuus-%
KPMG Alandia Ab	Maarianhamina	100,00 %	100,00 %
KPMG Global Strategy Group Finland Oy Ab	Helsinki	100,00 %	100,00 %
KPMG IT Sertifiointi Oy	Helsinki	100,00 %	100,00 %
Oy Wideri Ab	Helsinki	100,00 %	100,00 %
Widenius, Sederholm & Someri Oy Ab	Helsinki	100,00 %	100,00 %
KPMG Julkistarkastus Oy	Helsinki	100,00 %	100,00 %
KPMG Baltics OÜ	Tallinna	20,00 %	20,00 %
KPMG Raamatupidamisteenused OÜ	Tallinna	20,00 %	0,00 %
Advokaadibüroo KPMG Law OÜ	Tallinna	0,00 %	0,00 %
Little Hippola Holdings Oy	Raasepori	100,00 %	100,00 %

Osakkuusyhtiöt	Kotipaikka	Konsernin omistusosuus-%	Emoyhtiön omistusosuus-%
KPMG Nordic Services OÜ	Tallinna	20,00 %	20,00 %

2.2 Pitkäaikaiset saamiset	Konserni 21/22	Konserni 20/21	Emoyhtiö 21/22	Emoyhtiö 20/21
Muut saamiset	140	143	140	143

2.3 Lyhytaikaiset saamiset	Konserni 21/22	Konserni 20/21	Emoyhtiö 21/22	Emoyhtiö 20/21
Myyntisaamiset	37 986	31 532	35 292	29 480
Saamiset samaan konserniin kuuluvilta yrityksiltä				
Myyntisaamiset	-	-	880	889
Muut saamiset	-	-	506	0
Siirtosaamiset	-	-	0	199
Yhteensä			1 386	1 089

Muut saamiset	250			
Siirtosaamiset	21 562	19 690	20 771	18 637
Yhteensä	21 812	19 690	20 771	18 637

Saamiset yhteensä	59 798	51 222	57 449	49 206
--------------------------	---------------	---------------	---------------	---------------

Siirtosaamisten erittely	Konserni 21/22	Konserni 20/21	Emoyhtiö 21/22	Emoyhtiö 20/21
Myyntituottojen jaksotus	17 871	15 554	17 422	14 604
Henkilösivukulujen jaksotus	141	125	138	115
Muut siirtosaamiset	3 549	4 011	3 211	3 918
Siirtosaamiset yhteensä	21 562	19 690	20 771	18 637

2.4 Oma pääoma	Konserni 21/22	Konserni 20/21	Emoyhtiö 21/22	Emoyhtiö 20/21
Osakepääoma 1.10.	2 792	2 792	2 792	2 792
Osakepääoma 30.9.	2 792	2 792	2 792	2 792
Ylikurssirahasto 1.10.	32	32	31	31
Ylikurssirahasto 30.9.	32	32	31	31
Sidottu oma pääoma yhteensä 30.9.	2 824	2 824	2 823	2 823
Muut rahastot				
Sijoitetun vapaan oman pääoman rahasto 1.10.	1 084	1 084	1 084	1 084
Osakepääoman korotus ja osakeanti	534	0	534	0
Omien osakkeiden myynti	0	0	0	0
Sijoitetun vapaan oman pääoman rahasto 30.9.	1 618	1 084	1 618	1 084
Voitto edellisiltä tilikausilta 1.10.	24 639	21 373	21 087	25 471
Omien osakkeiden lunastus	0	-294	0	-294
Omien osakkeiden myynti	0	283	0	283
Työpanosingot	0	-3 811	0	-3 811
Osingonjako	-17 371	-14 528	-17 371	-14 528
Voitto edellisiltä tilikausilta 30.9.	7 268	3 023	3 716	7 121
Tilikauden voitto	18 644	21 616	20 107	13 966
Vapaa oma pääoma yhteensä 30.9.	27 530	25 723	25 441	22 171
Oma pääoma yhteensä	30 354	28 547	28 264	24 994
Kertyneestä poistoerosta omaan pääomaan merkitty osuus	902	913		
Laskelma jakokelpoisen vapaan oman pääoman määrästä 30.9.				
Sijoitetun vapaan oman pääoman rahasto			1 618	1 084
Voitto edellisiltä tilikausilta			3 716	7 121
Tilikauden voitto			20 107	13 966
Vapaa oma pääoma yhteensä			25 441	22 171
Aktivoidut tuotekehitysmenot			-1 196	-1 348
Jakokelpoinen vapaa oma pääoma			24 245	20 823

2.5 Tilinpäätössiirtojen kertymä

Emoyhtiön tilinpäätössiirtojen kertymä muodostuu kertyneestä poistoerosta.

2.6 Laskennallinen verovelka	Konserni 21/22	Konserni 20/21
Jaksotuserosta aiheutuva verosaatava	26	40
Poistoerosta aiheutuva verovelka	-226	-228
Laskennallinen verovelka yhteensä	-200	-188

2.7 Pitkäaikainen vieras pääoma	Konserni 21/22	Konserni 20/21	Emoyhtiö 21/22	Emoyhtiö 20/21
Muut pitkäaikaiset velat	277	220	110	0
Pitkäaikainen vieras pääoma yhteensä	277	220	110	0

2.8 Lyhytaikainen vieras pääoma	Konserni 21/22	Konserni 20/21	Emoyhtiö 21/22	Emoyhtiö 20/21
Ostovelat	7 766	4 347	7 323	3 883
Velat samaan konserniin kuuluville yrityksille				
Ostovelat	-	-	1 154	1 162
Muut lyhytaikaiset velat	-	-	36	63
Siirtovelat	-	-	9	855
Yhteensä			1 199	2 080
Muut lyhytaikaiset velat	12 688	11 823	11 915	10 834
Siirtovelat	34 853	34 224	31 728	31 095
Yhteensä	47 540	46 047	43 643	41 929
Lyhytaikainen vieras pääoma yhteensä	55 306	50 394	52 165	47 893

Siirtovelkojen erittely	Konserni 21/22	Konserni 20/21	Emoyhtiö 21/22	Emoyhtiö 20/21
Henkilöstökulut	27 605	29 405	24 859	26 572
Saadut ennakot	1 103	900	1 094	866
Muut siirtovelat	6 145	3 919	5 776	3 657
Siirtovelat yhteensä	34 853	34 224	31 728	31 095

Konsernin ja emoyhtiön 30.9.2022 taseen muihin siirtovelkoihin sisältyy mm. alihankintapalkkioiden jaksotuksia noin 2,4 miljoonaa euroa ja liikevaihdon jaksotuksia noin 2,3 miljoonaa euroa.

KPMG Oy Ab:lla on 15 miljoonan euron shekkitililimiitti. Limiittiä ei ollut käytössä tilinpäätöshetkellä.

3 Vakuudet, vastuusitoumukset ja taseen ulkopuoliset järjestelyt

3.1 Annetut vakuudet	Konserni 21/22	Konserni 20/21	Emoyhtiö 21/22	Emoyhtiö 20/21
Vuokravakuudet, pankkitalletukset	140	142	140	142
Yhteensä	140	142	140	142

3.2 Leasingvastuut sisältäen arvonlisäveron	Konserni 21/22	Konserni 20/21	Emoyhtiö 21/22	Emoyhtiö 20/21
Alkavalla tilikaudella erääntyvät	1 361	972	1 359	965
Myöhemmillä tilikausilla erääntyvät	1 774	1 654	1 773	1 652
Yhteensä	3 135	2 626	3 132	2 618

3.3 Muut vastuut	Konserni 21/22	Konserni 20/21	Emoyhtiö 21/22	Emoyhtiö 20/21
3.3.1 Hallussa olevat asiakasvarat	0	366	0	366

3.3.2 Yleispanntaus

KPMG Oy Ab on pantannut yleisvakuutena Konsernitilisolopimuksen perusteella syntyvät saamiset.

3.3.3 Toimitilojen vuokrasopimusvastuut

Pitkäaikaisista irtisanomattomissa olevista vuokrasopimuksista johtuvat vuokravastuut ovat 111,4 miljoonaa euroa, joista seuraavalla tilikaudella maksettavat ovat 8,3 miljoonaa euroa.

4 Rahoituslaskelman liitetiedot

4.1 Oikaisut liikevoittoon	Konserni 21/22	Konserni 20/21	Emoyhtiö 21/22	Emoyhtiö 20/21
Poistot ja arvonalentumiset	2 557	3 488	1 577	9 697
Pysyvien vastaavien myyntivoitot/tappiot	-39	-150	-39	-150
Muut tuotot ja kulut, joihin ei liity maksua	0	0	-255	0
Oikaisut yhteensä	2 518	3 338	1 283	9 547

4.2 Käyttöpääoman muutos	Konserni 21/22	Konserni 20/21	Emoyhtiö 21/22	Emoyhtiö 20/21
Lyhytaik. saamisten lisäys(-)/vähennys(+)	-9 754	-10 897	-8 056	-11 126
Lyhytaik. velkojen lisäys(+)/vähennys(-)	4 772	11 723	2 953	12 724
Pitkäaik. saamisten lisäys(-)/vähennys(+)	3	-24	3	-24
Käyttöpääoman muutos yhteensä	-4 979	802	-5 100	1 574

Tilinpäätöksen ja toimintakertomuksen allekirjoitukset

Helsinki 18.11.2022



Esa Kailiala
hallituksen puheenjohtaja



Kirsi Jantunen



Antti Kääriäinen



Sanna Laaksonen



Mika Laaksonen



Anders Lundin



Mikko Palmu



Kimmo Antonen
toimitusjohtaja

Tilinpäätösmerkintä

Suoritetusta tilintarkastuksesta on tänään annettu kertomus.

Helsinki 1.12.2022

Hill Audit Oy
Tilintarkastusyhteisö



Lauri Mäki
KHT

Luettelo kirjanpidoista ja aineistoista

Kirjanpidot ja tositelajit sekä niiden säilyttämistapa

Tilinpäätös

Tilinpäätös ja tase-erittelyt

Tililuettelo ja saldoluettelot

Tilikohtainen tuloslaskelma

Tilikohtainen tase

Tililuettelo

Tositteet

Pankkitositteet

Myyntitositteet

Ostotositteet

Palkkatositteet

Muistiotositteet

Liitetietositteet

tositelaji ZR

tositelaji RV, DR

tositelaji KR, KG

tositelaji PY

tositelaji SA, SB

tositelaji LTT

Kirjanpidot

Pääkirjat

Myyntireskontra

Ostoreskontra

Palkkakirjanpito

Aineisto säilytetään digitaalisesti ja varmuuskopiot ovat LTO-nauhoilla. Tilinpäätös, tililuettelo ja saldoluettelot löytyvät tiedostoina palvelimella. Kirjanpidot ja tositteet ovat ohjelmiston mukaisessa formaatissa ja tositteet myös arkistoituna tiedostoina.

Tilintarkastuskertomus

KPMG Oy Ab:n yhtiökokoukselle

Tilinpäätöksen tilintarkastus

Lausunto

Olemme tilintarkastaneet KPMG Oy Ab:n (y-tunnus 1805485-9) tilinpäätöksen tilikaudelta 1.10.2021 – 30.9.2022. Tilinpäätös sisältää sekä konsernin että emoyhtiön taseen, tuloslaskelman, rahoituslaskelman ja liitetiedot.

Lausuntonamme esitämme, että tilinpäätös antaa oikean ja riittävän kuvan konsernin sekä emoyhtiön toiminnan tuloksesta ja taloudellisesta asemasta Suomessa voimassa olevien tilinpäätöksen laatimista koskevien säännösten mukaisesti ja täyttää lakisääteiset vaatimukset.

Lausunnon perustelut

Olemme suorittaneet tilintarkastuksen Suomessa noudatettavan hyvän tilintarkastustavan mukaisesti. Hyvän tilintarkastustavan mukaisia velvollisuuksiamme kuvataan tarkemmin kohdassa Tilintarkastajan velvollisuudet tilinpäätöksen tilintarkastuksessa. Olemme riippumattomia emoyhtiöstä ja konserniyrityksistä niiden Suomessa noudatettavien eettisten vaatimusten mukaisesti, jotka koskevat suorittamaamme tilintarkastusta ja olemme täyttäneet muut näiden vaatimusten mukaiset eettiset velvollisuutemme. Käsityksemme mukaan olemme hankkineet lausuntonamme perustaksi tarpeellisen määrän tarkoitukseen soveltuva tilintarkastusevidenssiä.

Tilinpäätöstä koskevat hallituksen ja toimitusjohtajan velvollisuudet

Hallitus ja toimitusjohtaja vastaavat tilinpäätöksen laatimisesta siten, että se antaa oikean ja riittävän kuvan Suomessa

voimassa olevien tilinpäätöksen laatimista koskevien säännösten mukaisesti ja täyttää lakisääteiset vaatimukset. Hallitus ja toimitusjohtaja vastaavat myös sellaisesta sisäisestä valvonnasta, jonka ne katsovat tarpeelliseksi voidakseen laatia tilinpäätöksen, jossa ei ole väärinkäytöksestä tai virheestä johtuvaa olennaista virheellisyttä.

Hallitus ja toimitusjohtaja ovat tilinpäätöstä laatiessaan velvollisia arvioimaan emoyhtiön ja konsernin kykyä jatkaa toimintaansa ja soveltuviissa tapauksissa esittämään seikat, jotka liittyvät toiminnan jatkuvuuteen ja siihen, että tilinpäätös on laadittu toiminnan jatkuvuuteen perustuen. Tilinpäätös laaditaan toiminnan jatkuvuuteen perustuen, paitsi jos emoyhtiö tai konserni aiotaan purkaa tai toiminta lakkauttaa tai ei ole muuta realistista vaihtoehtoa kuin tehdä niin.

Tilintarkastajan velvollisuudet tilinpäätöksen tilintarkastuksessa

Tavoitteenamme on hankkia kohtuullinen varmuus siitä, onko tilinpäätöksessä kokonaisuutena väärinkäytöksestä tai virheestä johtuvaa olennaista virheellisyyttä, sekä antaa tilintarkastuskertomus, joka sisältää lausuntonamme. Kohtuullinen varmuus on korkea varmuustaso, mutta se ei ole tae siitä, että olennainen virheellisyys aina havaitaan hyvän tilintarkastustavan mukaisesti suoritettavassa tilintarkastuksessa. Virheellisyyksiä voi aiheutua väärinkäytöksestä tai virheestä, ja niiden katsotaan olevan olennaisia, jos niiden yksin tai yhdessä voisi kohtuudella odottaa vaikuttavan taloudellisiin päätöksiin, joita käyttäjät tekevät tilinpäätöksen perusteella.

Hyvän tilintarkastustavan mukaiseen tilintarkastukseen kuuluu, että käytämme ammatillista harkintaa ja säilytämme ammatillisen skeptisyyden koko tilintarkastuksen ajan.

Lisäksi:

- Tunnistamme ja arvioimme väärinkäytöksestä tai virheestä johtuvat tilinpäätöksen olennaisen virheellisuuden riskit, suunnittelemme ja suoritamme näihin riskeihin vastaavia tilintarkastustoimenpiteitä ja hankimme lausuntonamme perustaksi tarpeellisen määrän tarkoitukseen soveltuva tilintarkastusevidenssiä. Riski siitä, että väärinkäytöksestä johtuva olennainen virheellisyys jää havaitsematta, on suurempi kuin riski siitä, että virheestä johtuva olennainen virheellisyys jää havaitsematta, sillä väärinkäytökseen voi liittyä yhteistoimintaa, väärentämistä, tietojen tahallista esittämättä jättämistä tai virheellisten tietojen esittämistä taikka sisäisen valvonnan sivuuttamista.
- Muodostamme käsityksen tilintarkastuksen kannalta relevantista sisäisestä valvonnasta pystyäksemme suunnittelemaan olosuhteisiin nähden asianmukaiset tilintarkastustoimenpiteet mutta emme siinä tarkoituksessa, että pystyisimme antamaan lausunnon emoyhtiön tai konsernin sisäisen valvonnan tehokkuudesta.
- Arvioimme sovellettujen tilinpäätöksen laatimisperiaatteiden asianmukaisuutta sekä johdon tekemien kirjanpidoillisten arvioiden ja niistä esitettävien tietojen kohtuullisuutta.

- Teemme johtopäätöksen siitä, onko hallituksen ja toimitusjohtajan ollut asianmukaista laatia tilinpäätös perustuen oletukseen toiminnan jatkuvuudesta, ja teemme hankkimamme tilintarkastusevidenssin perusteella johtopäätöksen siitä, esiintykö selaista tapahtumiin tai olosuhteisiin liittyvää olennaista epävarmuutta, joka voi antaa merkittävää aihetta epäillä emoyhtiön tai konsernin kykyä jatkaa toimintaansa. Jos johtopäätöksemme on, että olennaista epävarmuutta esiintyy, meidän täytyy kiinnittää tilintarkastuskertomuksessamme lukijan huomiota epävarmuutta koskeviin tilinpäätöksessä esitettäviin tietoihin tai, jos epävarmuutta koskevat tiedot eivät ole riittäviä, mukauttaa lausuntomme. Johtopäätöksemme perustuvat tilintarkastuskertomuksen antamispäivään mennessä hankittuun tilintarkastusevidenssiin. Vastaiset tapahtumat tai olosuhteet voivat kuitenkin johtaa siihen, ettei emoyhtiö tai konserni pysty jatkamaan toimintaansa.
- Arvioimme tilinpäätöksen, kaikki tilinpäätöksessä esitettävät tiedot mukaan lukien, yleistä esittämistapaa, rakennetta ja sisältöä ja sitä, kuvastaako tilinpäätös sen perustana olevia liiketoimia ja tapahtumia siten, että se antaa oikean ja riittävän kuvan.
- Hankimme tarpeellisen määrän tarkoitukseen soveltuvaan tilintarkastusevidenssiä konserniin kuuluvia yhteisöjä tai liiketoimintoja koskevasta taloudellisesta informaatiosta pystyäksemme antamaan lausunnon konsernitilinpäätöksestä. Vastaamme konsernin tilintarkastuksen ohjauksesta, valvonnasta ja suorittamisesta. Vastaamme tilintarkastuslausunnosta yksin.

Kommunikoidimme hallintoelinten kanssa muun muassa tilintarkastuksen suunnittelusta laajuudesta ja ajoituksesta sekä merkittävistä tilintarkastushavainnoista,

mukaan lukien mahdolliset sisäisen valvonnan merkittävät puutteellisuudet, jotka tunnistamme tilintarkastuksen aikana.

Muut raportointiveloitteet

Muu informaatio

Hallitus ja toimitusjohtaja vastaavat muusta informaatiosta. Muu informaatio käsittää toimintakertomuksen.

Tilinpäätöstä koskeva lausuntomme ei kata muuta informaatiota.

Velvollisuutenamme on lukea muu informaatio tilinpäätöksen tilintarkastuksen yhteydessä ja tätä tehdessämme arvioida, onko muu informaatio olennaisesti ristiriidassa tilinpäätöksen tai tilintarkastusta suoritettaessa hankkimamme tietämyksen kanssa tai vaikuttaako se muutoin olevan olennaisesti virheelistä. Velvollisuutenamme on lisäksi arvioida, onko toimintakertomus laadittu sen laatimiseen sovellettavien säännösten mukaisesti.

Lausuntonamme esitämme, että toimintakertomuksen ja tilinpäätöksen tiedot ovat yhdenmukaisia ja että toimintakertomus on laadittu toimintakertomuksen laatimiseen sovellettavien säännösten mukaisesti.

Jos teemme suorittamamme työn perusteella johtopäätöksen, että toimintakertomuksessa on olennainen virheellisyys, meidän on raportoitava tästä seikasta. Meillä ei ole tämän asian suhteen raportoitavaa.

Helsingissä 1. joulukuuta 2022

Hill Audit Oy
Tilintarkastusyhteisö



Lauri Mäki
KHT

Ota yhteyttä

KPMG Oy Ab

PL 1037 | Töölönlahdenkatu 3 A
00101 Helsinki

P: 020 760 3000

E: etunimi.sukunimi@kpmg.fi

kpmg.fi



@KPMGFinland

© 2023 KPMG Oy Ab, a Finnish limited liability company and a member firm of the KPMG global organization of independent member firms affiliated with KPMG International Limited, a private English company limited by guarantee. All rights reserved.

The KPMG name and logo are registered trademarks or trademarks of KPMG International.